

# MapTool

16

LotharF  
MikroKopter.de

# Inhaltsverzeichnis

<b><u>1 MikroKopter Map-Tool</u></b> .....	<b>1/6</b>
<b><u>2 Aufrufen des Map-Generators</u></b> .....	<b>2/6</b>
<b><u>3 Bedienung</u></b> .....	<b>4/6</b>
<u>3.1 Kartengröße</u> .....	4/6
<u>3.2 Ansicht</u> .....	4/6
<u>3.3 Adresssuche</u> .....	4/6
<u>3.4 Aktuelle Position</u> .....	5/6
<u>3.5 Karten speichern</u> .....	5/6

# 1 MikroKopter Map-Tool

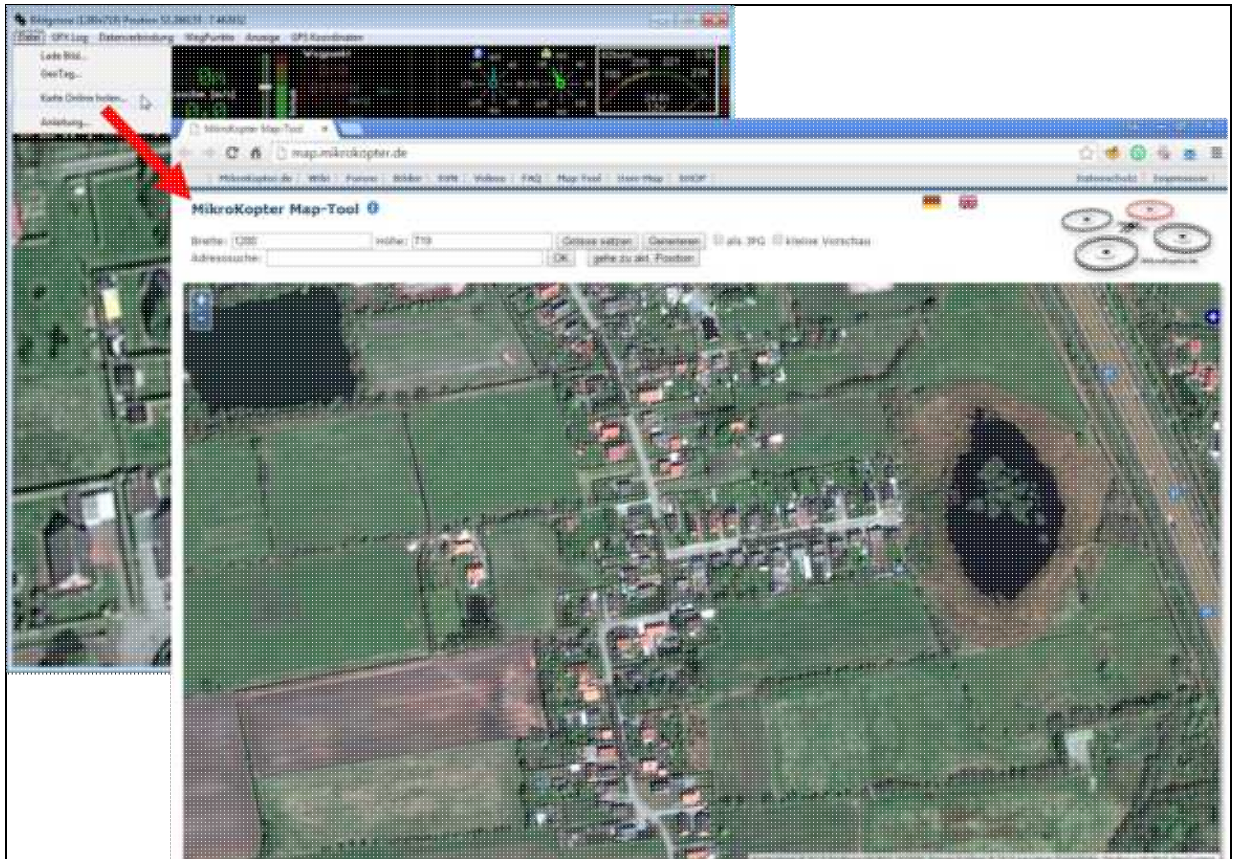
Mit unserem **MikroKopter Map-Tool** können bequem Karten für die Wegpunkt-Navigation erstellt werden. Jedes gespeicherte Bild / Karte ist dabei schon georeferenziert. Es werden also die Koordinaten der Eckpunkte mit im Bild gespeichert.

Die Kartenansicht kann dabei als Einzelbild oder eine mit einer Zoomstufe gespeichert werden.

## 2 Aufrufen des Map-Generators

Das **MikroKopter Map-Tool** kann entweder:

- über diesen Link aufgerufen werden: [MikroKopter Map-Tool](#)
- oder direkt über das [KopterTool OSD](#).





## 3 Bedienung

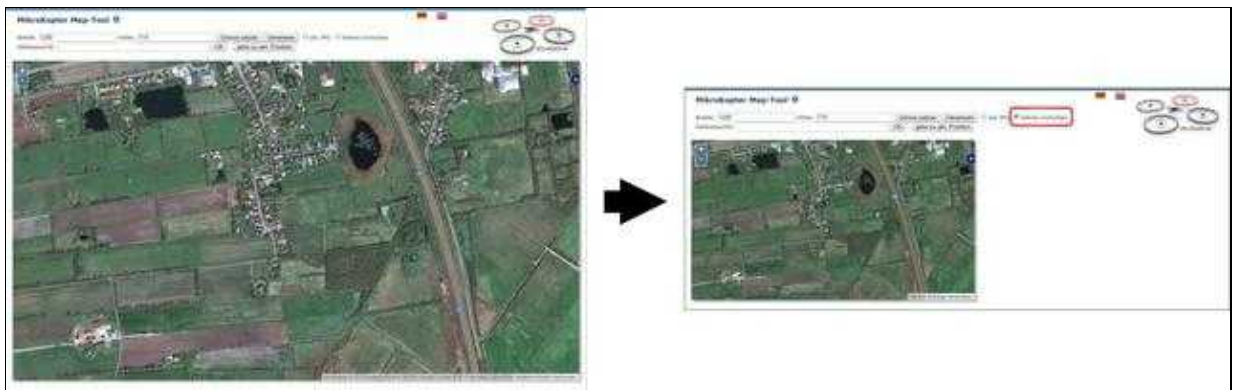
### 3.1 Kartengröße

- Wird das **MikroKopter MAP-Tool** über das **KopterTool OSD** geöffnet, werden automatisch die aktuellen Koordinaten des MikroKopters (sofern angeschlossen) sowie die Größe des Kartenfensters ([Link](#)) an das Programm übermittelt.  
Man kann aber auch manuell die gewünschte Kartengröße eintragen und mit einem Klick auf den Button *Grösse setzen* anwenden.

---

### 3.2 Ansicht

- Für kleinere Bildschirme kann man die Ansicht über die Auswahl *kleine Vorschau* ändern.



---

### 3.3 Adresssuche

- Soll ein bestimmter Ort angezeigt / geöffnet werden, gibt man diesen einfach bei der **Adresssuche** ein und bestätigt die Eingabe mit **OK**.



---

## 3.4 Aktuelle Position

- Klickt man auf den Button *gehe zu akt. Position*, wechselt der Kartenausschnitt zur aktuellen Position des Kopters.  
(vorausgesetzt der Kopter ist angeschlossen und hat einen SatFix)



---

## 3.5 Karten speichern

- **Als einzelnes JPG Bild**  
Die angezeigte Karte kann als einzelnes .jpg Bild gespeichert werden. Hierfür muss ein Haken bei *als JPG* gesetzt und der Button *Generieren* geklickt werden. Das Bild wird dann auf dem Rechner gespeichert. Der Dateiname setzt sich dann aus dem Namen *mkmapgen* und dem aktuellen Datum zusammen. Beispiel: *mkmapgen.2015\_07\_22.jpg*



- **Als MKZ-File mit zoom**

Klickt man nur auf **Generieren** (keinen Haken bei *als JPG*), erhält man ein MKZ File mit dem man im

KopterTool OSD in 2 Stufen zoomen kann. Die MKZ Datei setzt sich dann aus dem Namen *mkmapgen* und

dem aktuellen Datum zusammen. Beispiel: *mkmapgen.2015\_07\_22.mkz*



**Info:**

Bei der MKZ Datei handelt es sich um eine gezippte Datei, die mit jedem Entpacker-Programm geöffnet werden kann.

Die Datei enthält dann ein Bild mit der angezeigten Ansicht (*mkmapgen.jpg*), sowie ein Bild mit einer Zoomstufe kleiner (*mkmapgen1.jpg*).

Zwischen den Zoomstufen umschalten kann man im KopterTool OSD mit den +/- Button:

