

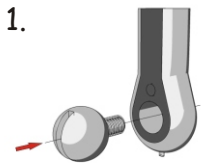
Montageanleitung HiSight (IXUS80) Kameragestell



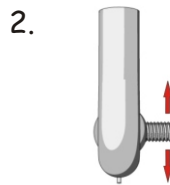
Lieferumfang:

2 Abstandsbolzen M3x15	2 Rahmenbügel
2 Abstandsbolzen M3x10	2 Rahmenseitenteile
3 Kunststoffschrauben M3x8	1 Bodenplatte
5 Kunststoffmuttern M3	1 Zahnrad
2 Kunststoffschrauben M2,5x10	2 Seitentragarme
2 Kunststoffmuttern M2,5	1 Drehdämpfer
2 Metallmuttern M3, sichernd	2 Kugelschuhe
2 Metallschrauben M3x8	2 Kugelschrauben
2 Metallschrauben M3x12	2 Gummiringe
1 Servokabelverlängerung	

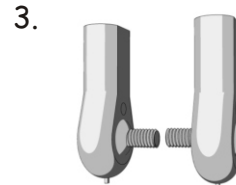
Montage der Kugelschuhe:



Die Kugelschraube wird in den Kugelschuh eingepresst.

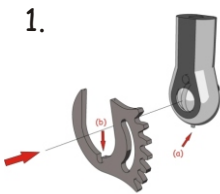


Die Schraube muß sich leicht drehen lassen.

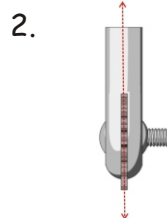


Wiederholen Sie diesen Vorgang am zweiten Kugelschuh.

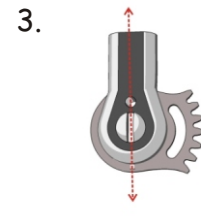
Montage des Zahnrad:



Das Zahnrad wird an der Innenkante mit **sehr wenig** Klebstoff bestrichen, und anschließend auf den Kugelschuh gesteckt. Der Zapfen (a) muss in die Kerbe (b) greifen.

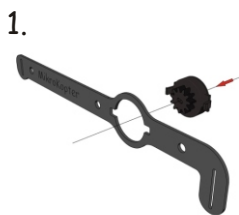


Richten Sie das Zahnrad mittig aus,

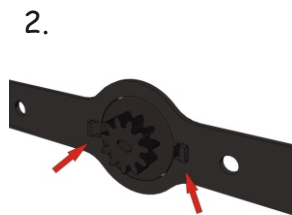


und kontrollieren Sie die Position bevor der Klebstoff ausgehärtet ist.

Montage des Drehdämpfer:



Der Drehdämpfer wird von hinten in die Rahmenplatte eingesteckt.

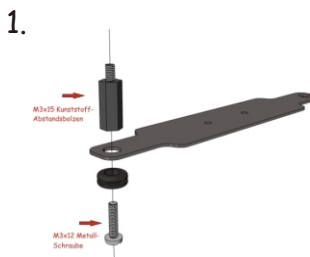


Achten Sie darauf, dass beide Haken einrasten.

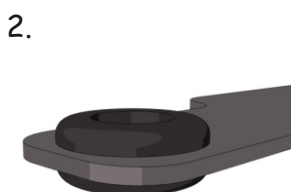


Zum Schluss kontrollieren Sie die richtige Position.

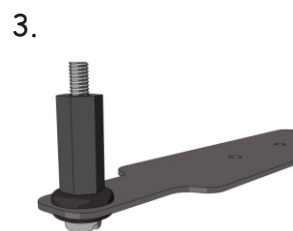
Montage der Tragplatte:



1. Drücken Sie den Gummiring in das Loch und schrauben Sie anschließend den Abstandsbolzen mit der M3x12 Metallschraube von unten fest.

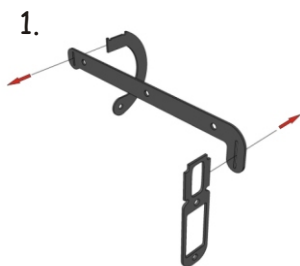


2. Achten Sie darauf, dass der Gummiring vollständig einrastet.

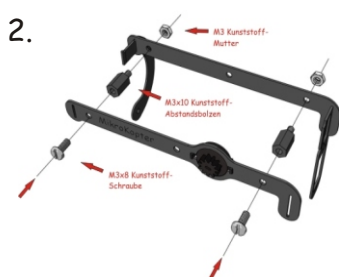


3. Bei dem gegenüberliegenden Loch wiederholen Sie diesen Vorgang.
Durch den Druck der Schraube stellen Sie die Dämpfung ein.

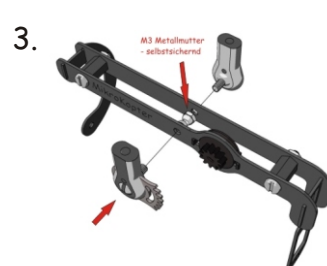
Montage des Rahmens:



1. Die gebogene Seitenplatte (oben) wird von hinten, und die rechte Servoplatte (unten) von vorne eingesteckt.



2. Nun können Sie die vormontierte zweite Rahmenplatte aufschrauben. Nehmen Sie hierzu die entsprechenden Kunststoffschrauben und Muttern.

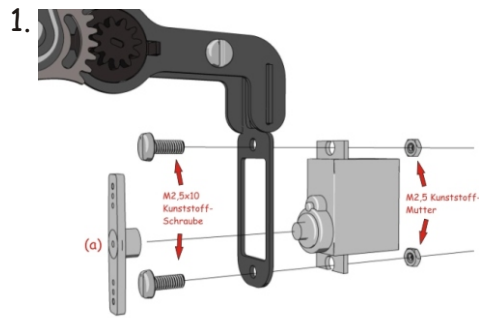


3. Die Kugelschuhe werden in die mittigen Löcher gesteckt und mit selbstsichernden M3 Muttern von innen angeschraubt.
Achten Sie unbedingt darauf, dass sich die Kugelschuhe leicht drehen lassen.



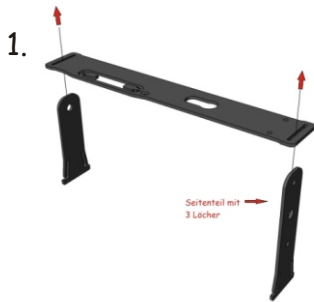
4. Nun können Sie die Tragplatte auf die Kugelschuhe schrauben. Nehmen Sie hierzu die M3x8 Metallschrauben.

Montage des Tilt-Servo:

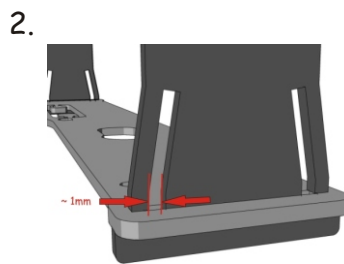


Das Servo wird entsprechend der Zeichnung mit M2,5x10 Kunststoffschrauben montiert. Der Servohebel (a), wird mit der dem ServoSet (Zubehör) beiliegenden Schraube befestigt.

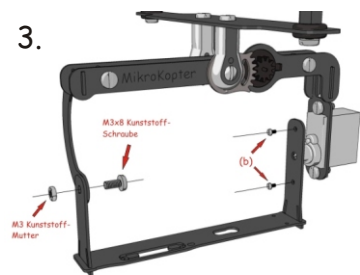
Montage der Wippe:



Nun werden die beiden Tragarme von unten in die Bodenplatte eingesteckt. Die Arretierungsarme drücken Sie dabei zusammen. **Achten Sie darauf, dass der dreilöchrige Arm auf der rechten Seite montiert wird.**

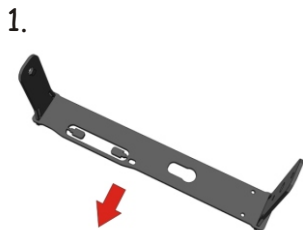


Drücken Sie vorsichtig die Arretierungsarme soweit auseinander, dass diese auf der Bodenplatte aufliegen. Der Schlitz muss etwa 1mm betragen.

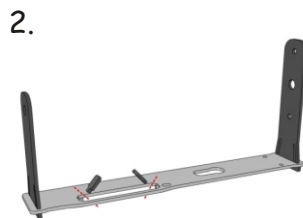


Abschließend schrauben Sie die Wippe mit einer Kunststoffschraube auf der linken Seite fest. Die rechte Seite der Wippe, wird mit den dem ServoSet (Zubehör) beiliegenden Schrauben (b) befestigt.

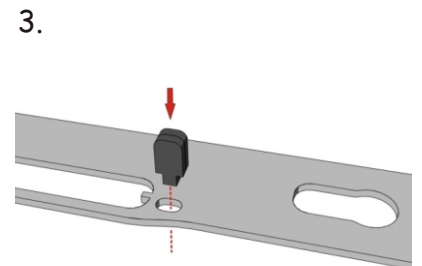
Vorbereitung der Bodenplatte für geöffneten Kartenschacht:



Wenn Sie die Kartenschachtschutzkappe an Ihrer Kamera (IXUS 80) aushängen, können Sie während die Kamera im Gestell ist, die Speicherkarte herausnehmen. Hierzu müssen Sie die Bodenplatte nach Punkt 2 und 3 vorbereiten.



Trennen Sie vorsichtig beide Pins aus der Schachtöffnung. Die Verbindungsreste können Sie stehen lassen.



Damit bei ausgehängter Kartenschachtschutzkappe die Kamera einschalten kann, muss der im Kartenschacht befindliche Mikroschalter geschaltet werden. Hierfür stecken Sie nun die beide Pins parallel von oben in die dafür vorgesehene Öffnung.